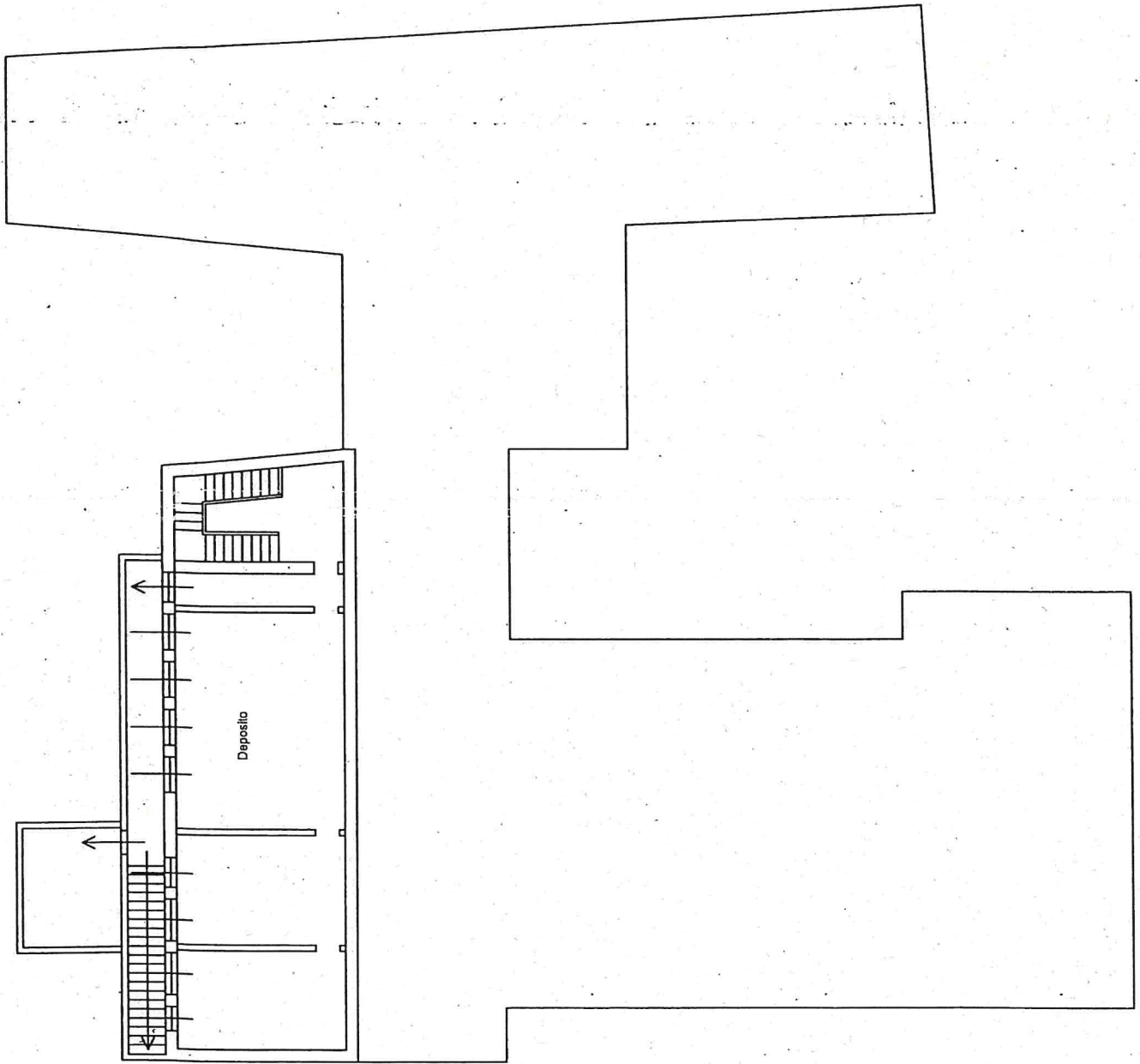


# ALLEGATO C) PLANIMETRIA CON PERCORSI DI EVACUAZIONE



COMUNE DI SEREGNO

SETTORE TECNICO LL.PP. E AMBIENTE



DOBETTO  
CENTRO DIURNO ANZIANI  
VIA SCHIAPPARELLI - SEREGNO

PIANTA PIANO SEMINTERRATO

TIMBRI E FIRME

IL TECNICO INCARICATO:

SCALA  
1:100  
DATA  
FEBBRAIO 2008

TAV.N. **1**



# COMUNE DI SEREGNO

SETTORE TECNICO LL.PP. E AMBIENTE

**OGGETTO**  
CENTRO DIURNO ANZIANI  
VIA SCHIAPPARELLI - SEREGNO

PIANTA PIANO TERRA

TIMBRI E FIRME

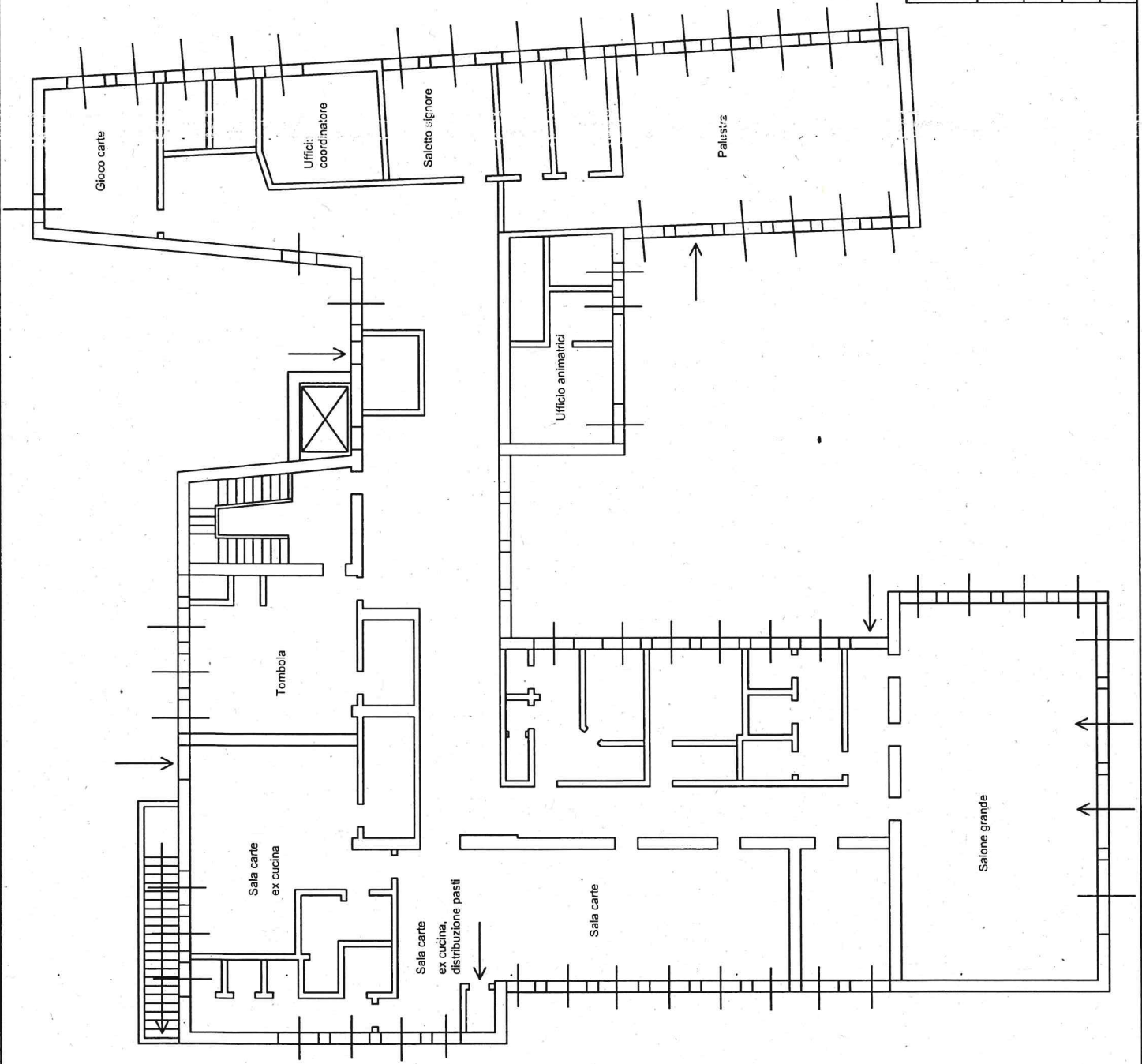
IL TECNICO INCARICATO:

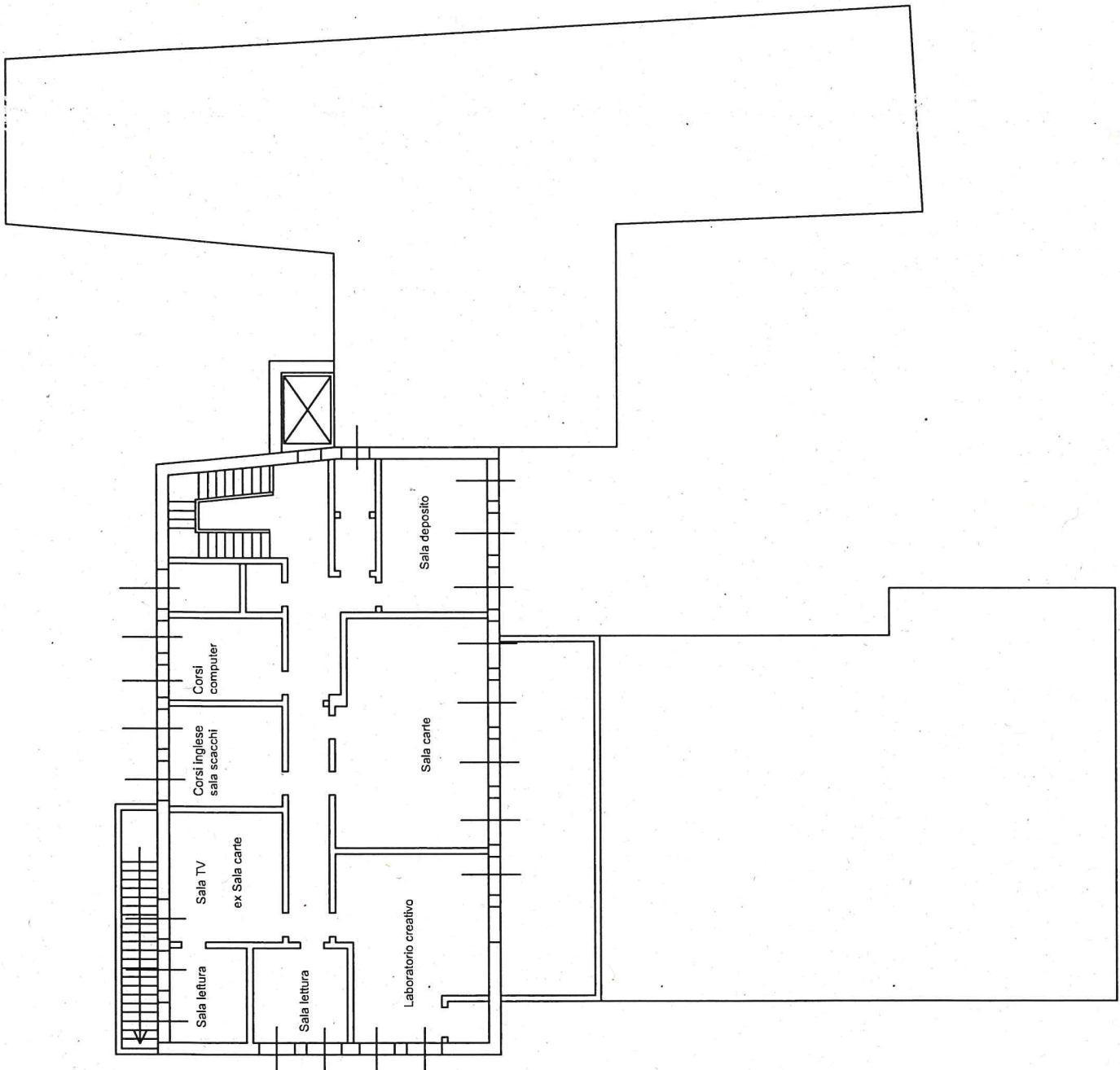
**SCALA**  
1:100

**DATA**  
FEBBRAIO 2008

**TAV.N.**

**2**





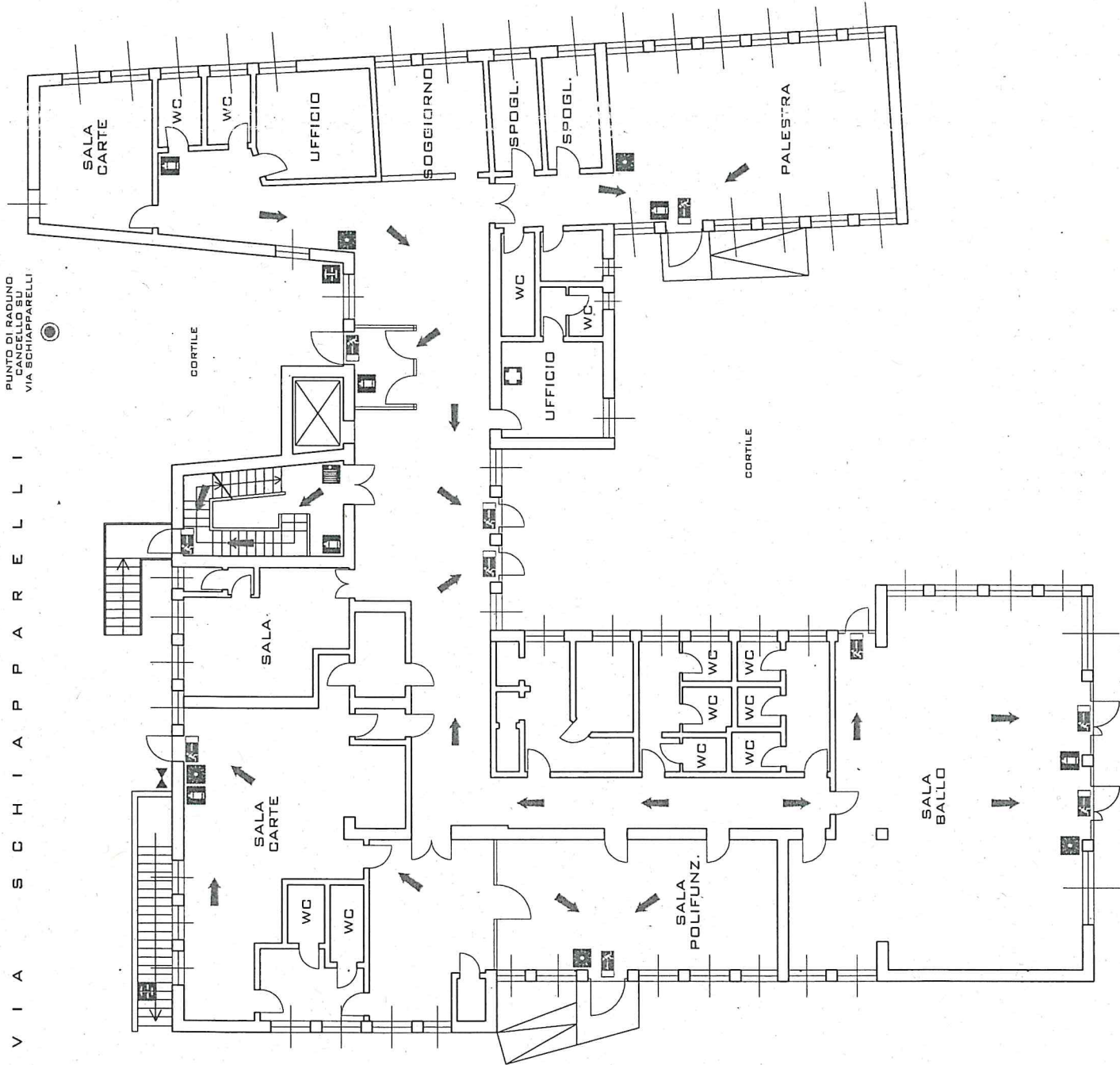
**COMUNE DI SEREGNO**  
 SETTORE TECNICO LL.PP. E AMBIENTE

<b>OGGETTO</b> CENTRO DIURNO ANZIANI VIA SCHIAPPARELLI - SEREGNO		<b>TIMBRI E FIRME</b> IL TECNICO INCARICATO:	
<b>PIANTA PIANO PRIMO</b>		<b>DATA</b> FEBBRAIO 2008	
<b>SCALA</b> 1:100	<b>TAV.N.</b>		<b>3</b>

**COMUNE DI SEREGNO  
PIANO DI EMERGENZA  
CENTRO DIURNO NON BILI  
VIA SCHIAPPARELLI  
PIANTA PIANO TERRA**

PUNTO DI RADUNO  
CANCELLO SU  
VIA SCHIAPPARELLI

VIA SCHIAPPARELLI



**PROCEDURE  
DI EMERGENZA:**

- 1 - Come segnalare la presenza di situazioni d'emergenza:**  
Chi individua una situazione di pericolo / emergenza (incendio, crollo, infortunio, ecc.) deve segnalarla a voce al personale presente più vicino.
- 2 - Come viene segnalata l'evacuazione di piano o generale:**  
L'evacuazione è segnalata mediante allarme acustico attivato dai pulsanti manuali di allarme dislocati nell'edificio. Inoltre occorre dare l'allarme anche a voce.
- 3 - Quali sono le vie di fuga:**  
Apposite planimetrie esposte evidenziano i percorsi di fuga ed i mezzi antincendio. È presente la segnaletica di sicurezza di colore verde per indicare i percorsi di esodo e rossa per individuare i mezzi di estinzione.
- 4 - Come evacuare l'edificio:**
  - Raggiungere velocemente il punto di raduno (presso il cancello di Via Schiapparelli) seguendo i percorsi d'emergenza ma senza correre ed evitando di creare panico.
  - Evitare di portarsi dietro effetti personali ingombranti.
  - Spegnere le apparecchiature elettriche utilizzate.
  - Non utilizzare l'ascensore.
  - Avvertire durante il tragitto chi non sia già a conoscenza della situazione.
  - Prendersi cura del pubblico presente.
  - Non interferire con le operazioni di soccorso.
  - Non utilizzare vetture proprie o aziendali o altri veicoli durante le manovre dei mezzi di soccorso.
  - Affrontare situazioni non previste evitando di correre rischi inutili.
- 5 - Dove radunarsi per l'appello:**  
Tutte le persone non incaricate di specifici compiti d'emergenza devono radunarsi nel Punto di raduno (presso il cancello di Via Schiapparelli).  
**Nessuno può lasciare il punto di raduno.**  
Il personale deve collaborare con gli addetti all'emergenza al fine di consentire il controllo dei presenti e stabilire la presenza di dispersi. Solo dopo aver ottenuto l'autorizzazione dal Responsabile del Servizio di Prevenzione e Protezione è possibile allontanarsi oppure riprendere l'evento / il lavoro.
- 6 - Come comportarsi con il pubblico presente:**  
In caso di emergenza ed evacuazione è compito di tutto il personale presente di occuparsi del pubblico, aiutandolo adeguatamente.

**CHIAMATE  
DI EMERGENZA:**

- SOCCORSO PUBBLICO: 113
- PRONTO SOCCORSO: 118
- VIGILI DEL FUOCO: 115
- GARABINIERI: 112

**LEGENDA:**

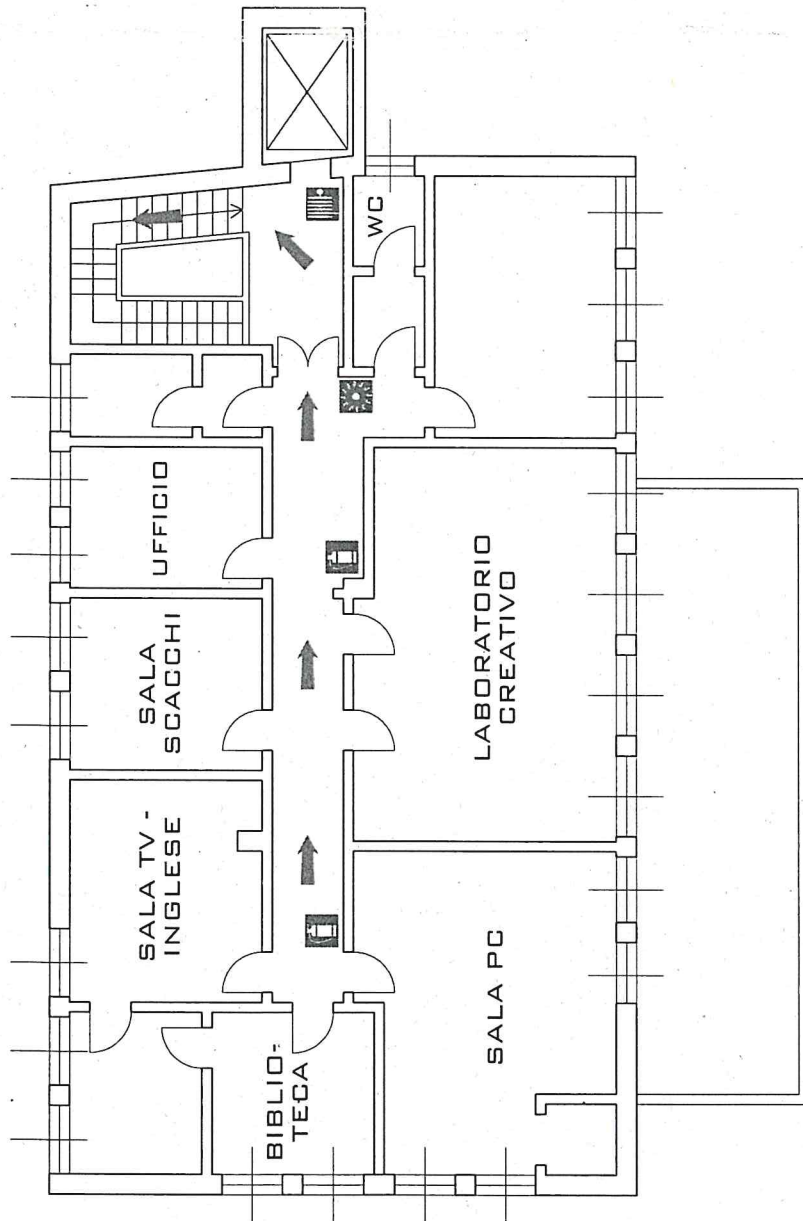
	ESTINTORE
	IDRANTE
	VALVOLA INTERCETTAZIONE GAS
	PULSANTE DI ALLARME
	PULSANTE DI SGANCIO
	CASSETTA PRIMO SOCCORSO
	PUNTO DI RADUNO
	USCITA DI SICUREZZA
	PERCORSO DI ESODO
	VOI SIETE QUI



**COMUNE DI SEREGNO - PIANO DI EMERGENZA  
CENTRO DIURNO NOBILI, VIA SCHIAPPARELLI  
PIANTA PIANO PRIMO**

PUNTO DI RADUNO  
GANCIELLO SU  
VIA SCHIAPPARELLI

VIA SCHIAPPARELLI



CHIAMATE  
DI EMERGENZA:

SOCORSO PUBBLICO: 113  
PRONTO SOCCORSO: 118  
VIGILI DEL FUOCO: 115  
CARABINIERI: 112

LEGGENDA:

	ESTINTORE		CASSETTA PRIMO SOCCORSO
	IDRANTE		PUNTO DI RADUNO
	VALVOLA INTERCETTAZIONE GAS		USCITA DI SICUREZZA
	PULSANTE DI ALLARME		PERCORSO DI ESODO
	PULSANTE DI SGANCIO		VOI SIETE QUI

DATA:  
07.05.2013

**PROCEDURE  
DI EMERGENZA:**

- 1 - Come segnalare la presenza di situazioni d'emergenza:**  
Chi individua una situazione di pericolo / emergenza (incendio, crollo, infurtuno, ecc.) deve segnalarla a voce al personale presente più vicino.
- 2 - Come viene segnalata l'evacuazione di piano o generale:**  
L'evacuazione è segnalata mediante allarme acustico attivato dai pulsanti manuali di allarme dislocati nell'edificio. Inoltre occorre dare l'allarme anche a voce.
- 3 - Quali sono le vie di fuga:**  
Apposite planimetrie esposte evidenziano i percorsi di fuga ed i mezzi antincendio. È presente la segnaletica di sicurezza di colore verde per indicare i percorsi di esodo e rossa per individuare i mezzi di estinzione.
- 4 - Come evacuare l'edificio:**
  - Raggiungere velocemente il punto di raduno (presso il cancello di Via Schiapparelli) seguendo i percorsi d'emergenza ma senza correre ed evitando di creare panico.
  - Evitare di portarsi dietro effetti personali ingombranti.
  - Spegnere le apparecchiature elettriche utilizzate.
  - Non utilizzare l'ascensore.
  - Avvertire durante il tragitto chi non sia già a conoscenza della situazione.
  - Prendersi cura del pubblico presente.
  - Non interferire con le operazioni di soccorso.
  - Non utilizzare vetture proprie o aziendali o altri veicoli durante le manovre dei mezzi di soccorso.
  - Affrontare situazioni non previste evitando di correre rischi inutili.
- 5 - Dove radunarsi per l'appello:**  
Tutte le persone non incaricate di specifici compiti d'emergenza devono radunarsi nel Punto di raduno (presso il cancello di Via Schiapparelli). **Nessuno può lasciare il punto di raduno.** Il personale deve collaborare con gli addetti all'emergenza al fine di consentire il controllo dei presenti e stabilire la presenza di dispersi. Solo dopo aver ottenuto l'autorizzazione dal Responsabile del Servizio di Prevenzione e Protezione è possibile allontanarsi oppure riprendere l'evento / il lavoro.
- 6 - Come comportarsi con il pubblico presente:**  
In caso di emergenza ed evacuazione è compito di tutto il personale presente di occuparsi del pubblico, aiutandolo adeguatamente.